

NUMÉRO 7 • DÉCEMBRE 2023

# CONNEXION

LE JOURNAL DU GHT DU GERS



CONCEPTION : Service communication du GHT du Gers - Crédits photos : Canva et Freepik - NE PAS JETER SUR LA VOIE PUBLIQUE

## GHT du Gers

Groupement Hospitalier de Territoire du Gers



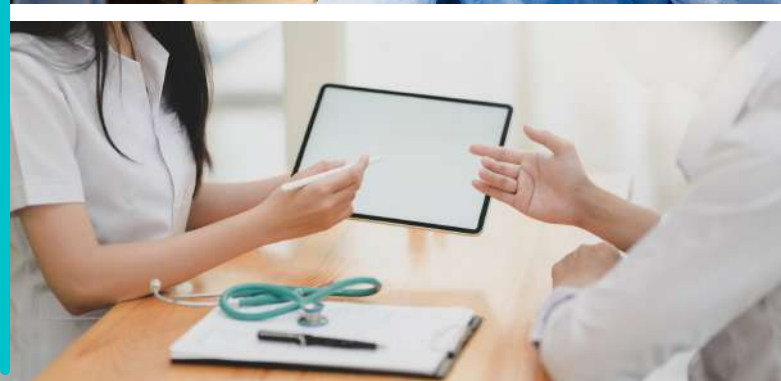
Proximité

Complémentarité

Qualité

# Sommaire

- 03 Centre Hospitalier d'Auch
- 04 Centre Hospitalier du Gers
- 05 Centre Hospitalier de Condom
- 06 Établissement public de santé de Lomagne
- 07 Hôpital de proximité Lombez-Samatan
- 08 Centre Hospitalier de Mirande
- 09 Centre Hospitalier de Vic-Fezensac
- 10 Centre Hospitalier de Mauvezin
- 11 Centre Hospitalier de Nogaro
- 12 Centre Hospitalier de Gimont



# Centre Hospitalier d'Auch en Gascogne

## REPLAY

### > CERTIFICATION

Le Centre Hospitalier d'Auch a été **reconnu Établissement certifié concernant la qualité de ses soins**. L'établissement a obtenu **un score global de 94,81%**, suite à la **visite de certification réalisée en janvier 2023** par des experts-visiteurs de la Haute Autorité de Santé. Ces résultats **attestent de l'engagement quotidien des professionnels** pour une prise en charge de qualité.

### > PROJET DE RECONSTRUCTION-EXTENSION

**Le Projet Médico-Soignant est désormais consolidé** et suite aux conclusions de l'Appel à Manifestation d'Intérêt, **les terrains proposés ne conviennent pas** à une reconstruction de l'établissement. Les **évaluations financières** de reconstruction d'un établissement neuf **dépassent la capacité d'investissement** et le CH s'oriente à présent vers une **extension-rénovation du site existant**. L'enjeu étant de **retrouver tous les objectifs du Projet Médico-Soignant** dans l'extension – rénovation soit : l'humanisation des services, la cohérence des parcours des patients et la gestion des flux, la cohérence des organisations fonctionnelles et spatiales des services, l'intégration de nouvelles spécialités, la coopération avec le CHU de Toulouse et l'Oncopole, et l'amélioration de l'offre de soins sur le territoire. **L'établissement a transmis** fin novembre les dossiers de la **PHASE 1 à l'ARS DOSA** pour une dernière évaluation. Ils seront ensuite **adressés au Conseil Scientifique d'Investissement en Santé** pour un « grand oral » prévue le 28 mars 2024 à Paris.

## ZOOM

### > LA PHARMACIE À USAGE INTÉRIEUR (PUI)

> **Elle est divisée en 2 parties :**

- la gestion des médicaments et des dispositifs médicaux : **la pharmacie**
- la stérilisation des dispositifs médicaux : **la stérilisation**

**L'équipe est constituée de :**

- > **4 Pharmaciens**
- > **1 Cadre de Santé**
- > **11 Préparateurs en Pharmacie**
- > **3 Adjoints administratifs**
- > **2 Magasiniers**
- > **9 Agents de Stérilisation**
- > **1 Agent des Services Hospitaliers Qualifiés**

**Ses missions sont les suivantes :**

**1) Activités de base :**

- Gestion, approvisionnement, dispensation des médicaments et des dispositifs médicaux stériles
- Activités de Pharmacie clinique

**2) Activités soumises à autorisation ARS :** la rétrocession de certains médicaments aux patients ambulatoires ; la préparation nominative de toutes les chimiothérapies injectables sous isolateur stérile à la PUI et protection des infirmiers contre la toxicité des anticancéreux ; la stérilisation des Dispositifs Médicaux réutilisables.





## REPLAY

### > VIAPSY, RÉPERTOIRE LOCAL EN SANTÉ MENTALE

Suite au **diagnostic partagé** avec tous les acteurs de la santé mentale dans le cadre du PTSM 32 (Projet Territorial de Santé Mentale), il est apparu la **nécessité d'améliorer la communication sur les ressources spécialisées existantes** sur le territoire et le **besoin d'un répertoire simplifié des dispositifs** dans le champ de la santé mentale.

Afin de répondre aux attentes des professionnels et des usagers, un **outil initié par la FERREPSY** (Fédération Régionale de Recherche en Psychiatrie et Santé Mentale en Occitanie) et dédié à la santé mentale **s'est déployé dans le Gers au mois d'octobre 2023**.

La **FERREPSY Occitanie** a pour objectifs **d'initier, d'encourager et de fédérer les activités de recherche** en région Occitanie, de **dynamiser les échanges de pratiques et de promouvoir la qualité des soins et de la formation**.

C'est dans ce cadre que **la fédération a développé le projet ViaPsY, répertoire pédagogique de l'offre locale en santé mentale**. ViaPsY est un répertoire pédagogique qui **regroupe l'ensemble des dispositifs et des professionnels** qui font des propositions de soin, d'accompagnement ou d'entraide dans le domaine de la santé mentale en Occitanie.



Le site internet a été pensé comme un **véritable support d'aide à l'orientation pour les particuliers comme pour les professionnels**, avec une recherche par critères ou guidée. **Le projet ViaPsY a été validé et financé par l'Agence Régionale de Santé Occitanie (ARS)**.

## ZOOM

### > L'EMOPPA = ÉQUIPE MOBILE DE PSYCHIATRIE DE LA PERSONNE ÂGÉE

> Mise en place au **printemps 2023**, l'EMoPPA a pour mission d'intervenir sur tous les **troubles psychiques et/ou du comportement de la personne âgée**, dans les EHPAD et USLD du département.

L'équipe est constituée d'**une psychiatre, de 4 infirmier.e.s** (2 IDE depuis la création et 2 IDE qui compléteront l'équipe prochainement), d'**une neuropsychologue et d'un secrétariat partagé**.

Les missions de l'équipe mobile consistent à **évaluer l'état clinique, prendre en charge les résidents, à coordonner et orienter dans le réseau de soins** (CMP,UCC, HDJ.....). L'EMoPPA apporte également **un soutien et un accompagnement aux équipes soignantes à travers des temps d'écoute et de formation** afin de contribuer au renforcement de leurs compétences.



Le but principal est d'**éviter des hospitalisations inappropriées et des alourdissements de traitements** qui sont délétères pour le patient. L'EMoPPA intervient également **au CH du Gers pour faciliter l'intégration de la personne âgée en institution, ou pour des évaluations** afin d'aider au diagnostic et/ou à l'orientation. **L'équipe intervient sur demande médicale et pour une durée maximale de 3 mois**.

# Centre Hospitalier de Condom

## REPLAY

### > DÉMARCHE CERTIFICATION HAS

Le Centre Hospitalier de Condom a **accueilli pendant la semaine n°45 trois experts visiteurs de la Haute Autorité de Santé** pour réaliser la démarche de certification selon le référentiel version 2020.

Cette visite a porté sur **les services de Médecine, SSR, USLD, Urgences et Imagerie médicale**. Initialement prévue en mai 2023, mais compte tenu du déploiement de DxCare à cette même période, la visite a donc été reprogrammée en novembre.

Comme pour chacun des établissements du GHT, **cette visite a nécessité un gros effort de préparation, dans le prolongement des actions quotidiennes de qualité et gestion des risques**.

Plusieurs **groupes de travail** transversaux se sont tenus et il a été organisé des audits avec des parcours traceur, des patients traceur et des audits système, ainsi qu'un exercice Plan Blanc SSE.

### > OCTOBRE ROSE

Le Centre Hospitalier de Condom a organisé **le 19 octobre dernier une journée pour la lutte contre le cancer** dans le cadre d'Octobre rose.

Dans le hall principal, **les bénévoles de l'espace local de La Ligue Contre le Cancer étaient mobilisés** pour animer cette journée. **De nombreux stands et activités étaient organisés** pour accompagner les malades à l'instar de Chloé de Carvalho, **diététicienne** de l'établissement, **une spécialiste pour les prothèses capillaires**, une autre pour **la réflexologie** et enfin une intervenante qui proposait de **l'hypnothérapie et des soins énergétiques**. Un espace d'écoute était également disponible.



Les différents services ont également pris de la couleur : **décoration du hall avec des ballons, affiches, parapluies, foulards, etc. et de la salle à manger de l'EHPAD par les résidents**.

**Un ensemble de soins, de services et d'écoute** qui permettent, au-delà du volet purement médical, de **soutenir les malades du cancer**. En effet, le Centre Hospitalier de Condom doit continuer de développer des actions en termes de santé publique et de prévention. Au-delà des prises en soins curatives, **le rôle de l'établissement est aussi de prendre en compte la prévention des malades**.

Comme les années précédentes, **les agents ont été invités à porter une touche de rose** tous les vendredis de ce mois d'octobre.

# Etablissement Public de Santé de Lomagne (EPSL)

## REPLAY

### > L'ACTIVITÉ PHYSIQUE ADAPTÉE, ÇA BOUGE DANS NOS EHPADS !

Les trois EHPADs de l'EPSL proposent **de l'activité physique adaptée aux résidents grâce à la présence de 3 enseignants en activité physiques adaptée (APA)**.

La pratique d'activité physique contribue au **maintien de l'autonomie**, mais participe aussi à la **socialisation du résident**. Elle favorise l'attention, la compréhension des consignes, l'aptitude à faire un choix et l'orientation dans le temps et l'espace.

C'est ainsi, qu'une nouvelle activité a vu le jour **en répondant au programme santé de la Fédération Française de Basket-Ball**.



Cette nouvelle activité est **animée par Laétitia, APA à l'EHPAD Cadéot à Fleurance**, toutes les semaines dans le gymnase de la ville, en collaboration avec le club de basket. Le groupe de résidents participant à cette activité, grâce au matériel proposé par le club de Basket, a « driblé » et marqué des paniers !

Heureuse initiative parmi tant d'autres, qui **renforce la nécessité de la présence d'APA dans les EHPADs**.

## ZOOM

### > LA PHARMACIE À USAGE INTÉRIEUR

> La pharmacie de L'EPSL comprend **6.4 ETP de préparateurs et 2.5 ETP de pharmaciens**.

**Son projet pharmaceutique sur 5 ans est orienté sur :**

> **Le développement de la pharmacie clinique** (qui s'exerce au plus près du patient) avec la mise en place de **la conciliation des traitements et d'entretiens pharmaceutiques**.

> **La dispensation nominative des médicaments** reste structurant pour l'EPSL (320 piluliers journaliers) et s'inscrit dans le **programme de sécurisation du circuit des médicaments**.

> Les équipes de la pharmacie poursuivent leur **engagement dans le processus de gestion des risques médicamenteux** avec la mise en place de formation, le déploiement des cartographies des risques en EHPAD et la mise en place d'un Comité de Retour d'EXpérience mensuel.

> La pharmacie s'inscrit comme un partenaire dans le **pilotage médico-économique de l'utilisation des produits pharmaceutiques et dans la performance de l'établissement**

> Enfin, le service s'engage dans une **démarche territoriale en valorisant le lien ville/hôpital**.



# Hôpital de Proximité Lombez-Samatan

## REPLAY

### > MISE EN PLACE D'UNE CELLULE FINANCIÈRE

La **direction commune** des hôpitaux de proximité de **LOMBEZ/SAMATAN**, de **GIMONT** et de **l'Ehpad de l'ISLE JOURDAIN** se dote d'une **cellule financière unique**.

Mettant en œuvre la **transversalité des fonctions supports administratives**, une **nouvelle organisation des finances** est effective **depuis septembre 2023**.

**Mr MUSIELAK Jérôme**, **responsable financier** de LOMBEZ/SAMATAN, s'est vu confier la **responsabilité financière de la direction commune fin 2022**. A cette occasion **l'équipe s'est renouvelée** et étoffée. La cellule financière accueille **Mr LAREE Yannick** depuis début janvier et **Mr PRESSE Ludovic** depuis début septembre. Elle est managée par **Mme SANTOCILDES Sonia** qui a pris ses fonctions en janvier 2023, en qualité de **directrice adjointe chargée des finances, des ressources matérielles, de la filière gériatrique et référente de l'Ehpad de l'ISLE JOURDAIN**.

Ainsi ce ne sont pas moins de **11 budgets qui sont gérés par la cellule financière** qui met en œuvre le contrôle de gestion dans un contexte de projets structurants pour l'hôpital de LOMBEZ/SAMATAN et de l'Ehpad de l'ISLE JOURDAIN.

## ZOOM

### > UN PROJET GLOBAL DE RESTRUCTURATION

> L'hôpital a présenté en **Comite Régional des Investissements** en mai dernier sa nouvelle ambition.

Fondée sur le **besoin de restructurer son offre d'hébergement médico-social et d'hospitalisation**, la démarche comprend deux sous projets :

- la **réhabilitation/reconstruction de l'EHPAD** sur le site historique du CH
- la reconstruction de l'hôpital **en renforçant la relation ville-hôpital**

Des **cabinets de médecine libérale** verront le jour au cœur du nouveau projet et bénéficieront d'une **offre d'imagerie public/privé** sur le socle de l'autorisation de scanner obtenue au mois de mai dernier ; mais également, grâce à l'évolution de l'offre de biologie, un accès H24 pour les patients hospitalisés.

De plus, **l'accueil des soins non programmés sera structurée** et lisible pour les usagers au sein du CH et les plateaux d'hospitalisations bénéficieront d'une **prestation hôtelière du meilleur niveau**.

Enfin, le projet global s'inscrira nécessairement dans une **approche environnementale exigeante et durable**.

Entré en action en ce début novembre, le cabinet ETYO, assistant à maîtrise d'ouvrage, aura pour première mission d'**établir le pré programme de faisabilité et le programme fonctionnel et technique**, pour un démarrage des travaux de l'EHPAD **avant la fin 2025**.



# Centre Hospitalier de Mirande

## REPLAY

### > UN RECORD DE CENTENAIRES

L'EHPAD du Centre Hospitalier de Mirande détient **le record du nombre de centenaires accueillis du GHT**. **Dix femmes centenaires, parmi les 133 résidents présents**, sont actuellement accompagnées au sein de l'EHPAD.

Peu d'établissements peuvent afficher **un tel taux de longévité** de leurs pensionnaires. **Les soins apportés par le personnel, les bénévoles** qui œuvrent à différents niveaux notamment pour les animations, **la qualité de vie ainsi que l'accompagnement des équipes de soins** ne sont sûrement pas étrangers à ce palmarès.

Le secret de cette longévité ? **Les résidentes invoquent principalement le travail**, souvent depuis leur plus jeune âge, mais aussi le climat, l'environnement et **le bon foie gras du Gers !**



Nb : La 10ème centenaire était en soins lors de la prise de la photo.

## ZOOM

### > ARRIVÉE

**Madame Denise Horgue, cadre de santé** de l'EHPAD du Centre Hospitalier de Mirande, a quitté l'établissement **après 30 ans de carrière professionnelle au sein de l'établissement** dont 10 années passées sur le poste de cadre de santé. Elle s'est lancée dans une **nouvelle aventure professionnelle en tant que formatrice à l'IFMS du CH d'Auch**.

Le Centre Hospitalier Saint-Jacques de Mirande souhaite donc la bienvenue à **son remplaçant Monsieur Pascal Schindelholz**, arrivé depuis le 13 octobre 2023 en tant que cadre de santé à l'EHPAD.





# Centre Hospitalier de Vic-Fezensac

## REPLAY

### > ÉVÉNEMENT

#### - Séjour vacances :

Chaque année, **une dizaine de résidents de l'EHPAD de Vic-Fezensac** partent en **vacances** avec les **résidents de l'EHPAD d'Eauze**. Cette année, **deux séjours** ont été organisés à **Lourdes** :

- Du 3 au 5 avril : visite du Pic du Jer, marché d'Argeles-Gazost, balades dans Lourdes et visite de la Basilique.
- Du 09 au 10 novembre : parc animalier, château, lac et marché de Lourdes.



#### - Marché de Noël le 03/12 à l'EHPAD de Vic Fezensac.

## ZOOM

### > FINANCEMENT

> Dans le cadre du **Plan d'Aide à l'Investissement du Quotidien 2022** (financement « Union Européenne »), **un financement a été alloué** à l'EHPAD du Centre Hospitalier de Vic-Fezensac.

#### Ce financement a permis :

- l'acquisition d'une borne multimédia « Mélo » comprenant **une fonction thérapeutique à travers l'écoute musicale** (jukebox, karaoké, livres audio,..) ainsi qu'une **fonction activité à travers des jeux interactifs** (jeux de mots, puzzles etc).

- l'acquisition de rails de transferts pour **20 chambres**. Cet investissement **améliore la qualité de vie au travail** pour les aidants (limite l'apparition et l'aggravation des troubles musculo-squelettiques) et permet de **transférer de manière confortable et sécurisée les résidents**.



# Centre Hospitalier de Mauvezin

## REPLAY

### > CHANGEMENT DE LOGO

L'établissement a fait appel à une entreprise de graphisme pour redessiner son logo.

En début d'année, plusieurs logos ont été présentés à l'équipe d'encadrement afin d'en choisir 4 et de les proposer au vote à l'ensemble du personnel ainsi qu'aux 61 résidents de l'EHPAD.

Tant pour les professionnels que pour les résidents, le choix du logo a été unanime.

Il pourra même s'habiller de couleurs différentes selon certains évènements dans l'année (rose en octobre pour Octobre rose, vert en septembre pour les semaines du Développement durable et bleu en novembre pour Movember).

En parallèle, le site internet de l'établissement a également été revu par la graphiste pour se refaire une « petite beauté » ! Il est encore en cours de modification.



## ZOOM

### > LE PÔLE D'ACTIVITÉ ET DE SOINS ADAPTÉS

#### > Bientôt 10 ans que l'EHPAD dispose de son PASA !

- Ce lieu de vie accueille 14 résidents atteints de démence et présentant des troubles du comportement modérés qui sont répartis en groupes homogènes en fonction de l'appréciation de leurs capacités cognitives, physiques et exécutives, et de la nature des troubles du comportement.

Mireille et Sandrine, les 2 Assistantes en Soins Gérontologiques (ASG) sont présentes à tour de rôle 1 mois chacune du lundi au vendredi de 10h à 17h30. L'Ergothérapeute et la Psychologue viennent compléter l'équipe.

Les résidents y sont accueillis sur la journée ou la demi-journée, le repas est pris en commun avec les professionnels présents. Cette « Maison de l'Amitié » est composée d'une cuisine, d'une salle à manger, d'un salon, d'une chambre, d'une salle d'eau/WC.

- La mission principale est de prendre en charge de manière plus adaptée les troubles psychocomportementaux modérés pouvant interférer sur la qualité de vie des personnes concernées et des autres résidents, ainsi que sur la qualité du travail de l'équipe soignante

- Cette prise en charge contribue à maintenir ou retrouver des gestes de la vie quotidienne (lecture quotidienne de la Dépêche, mettre/débarrasser la table, aller faire les courses, faire des gâteaux, plier du linge etc), le lien social et à mobiliser les fonctions sensorielles, cognitives et fonctionnelles mais également à diminuer la consommation de psychotropes.



# Centre Hospitalier de Nogaro

## REPLAY

### > CERTIFICATION

La visite de certification du CH de Nogaro s'est déroulée **les 23, 24 et 25 mai 2023**.

Les experts visiteurs **ont vivement remercié les équipes** de leur disponibilité et de l'accueil qui leur a été réservé. Ils ont présenté les principaux points forts de la structure et les axes de progression.

**Le CH de Nogaro a l'honneur d'avoir été certifié** par ses pairs **Haute Qualité des Soins avec mention**. Bravo à tous les professionnels et les représentants des usagers très investis.



### > PARTENARIAT ET ACCOMPAGNEMENT

- **RSE** : le CH de Nogaro a été **accompagné par l'ANAP** (agence d'intervention et de conseil publique rattachée au ministère de la Santé) **dans le cadre de sa réflexion RSE** (responsabilité sociétale et environnementale). **Un COPIL RSE a été constitué** et **un plan d'action est en place** en particulier pour soutenir les actions en lien avec la **qualité de vie et des conditions de travail** (Coralie CANTAU), la **restauration** (Sébastien BERNE - responsable cuisine), et les **déchets** (Jean PAGES - Responsable Technique).

**Devenez un ambassadeur RSE** ! Une action « quiz » est réalisée mensuellement auprès des agents, un exemple : voulez-vous participer ? citez 5 mesures à la faveur du respect de l'environnement, la réponse dans le prochain journal.

- **CPTS** (Communautés Professionnelles Territoriales de Santé) Gascogne - Armagnac : Le jeudi 22 juin a eu lieu la **signature de l'accord conventionnel** interprofessionnel en faveur du **déploiement des communautés professionnelles territoriales de santé avec la CPAM**. Félicitations aux coordonnateurs Dr CHARRIE, Médecin généraliste et Monsieur MARMOUYET, Pharmacien. Le CH de NOGARO a désormais un territoire défini.

## ZOOM

### > ARRIVÉES

Suite au **départ d'Annick PHILIBERT**, pour occuper des missions de **Cadre de Santé à l'EHPAD** de EAUZE, et de **Muriel ZAPPALENTI**, pour occuper des missions d'**IDEC à l'association REGARD** à AUCH, le CH de NOGARO **accueille 2 nouvelles professionnelles** :

- **Mme Bernadette COCHET** (à droite sur la photo), **Cadre de Santé services SMR et Médecine** dont 5 LISP (Lits Identifiés Soins Palliatifs)

- **Mme Delphine COUZY** (à gauche sur la photo), **IDEC SSIAD** et en charge de la coordination des services des résidents atteints de maladies neurodégénératives : secteur sécurisant, Accueil de Jour et PASA.





# Centre Hospitalier de Gimont

## REPLAY

### > L'HÔPITAL DE GIMONT : UN ÉTABLISSEMENT DYNAMIQUE ET NOVATEUR

Au cours du deuxième semestre 2023, l'hôpital de proximité de Gimont a eu une actualité riche :

- **La préparation de la certification de la Haute Autorité de Santé** dont la **visite des experts s'est déroulée en juin**. Une visite avec de forts enjeux et qui a donc fortement mobilisé l'ensemble des professionnels de l'établissement. **Les résultats de cette visite** devraient être connus **d'ici la fin du mois de décembre**.

- Au cours de la **"semaine sécurité patients"** qui a eu lieu du **20 au 24 novembre**, l'établissement a mis en place un **atelier sur la thématique de la bientraitance**, le jeudi 23 novembre, **deux représentants des usagers** ont participé à cette action collective aux côtés des personnels impliqués.

- **La formation et le déploiement de DXCare**, nouveau logiciel dossier patient à Gimont courant décembre : autre temps fort de l'établissement, à l'instar de tous les établissements membres du GHT du Gers. **Les professionnels et les cadres de santé ont été particulièrement mobilisés** tant par la formation que pour la mise en place technique de ce nouvel outil au sein des services. Mention particulière au service de déploiement du CH Auch et à l'informaticien de Gimont, Rémy Briers : "c'est un travail d'équipe au bénéfice de tout le territoire de santé. Aucun de nous en agissant seul ne peut atteindre le succès, et nous savons pouvoir compter sur chacun d'entre nous."

## ZOOM

### > ÉQUIPE DRH

- **Janvier 2023 : Mme Saliha Lendy prend ses fonctions en qualité d'Adjointe administrative**. Titulaire d'une licence d'une école de commerce d'Agen depuis 2012, elle a été formée aux techniques de communication et de gestion.

- **Août 2023 : Mme Valérie Gourdin prend ses fonctions en qualité d'Attachée d'administration**. Très expérimentée sur la fonction de chef de service des ressources humaines, Mme Gourdin a successivement occupé des postes administratifs dans les

établissements du GHT du Gers. Son projet : fédérer, développer la cohésion et l'harmonie dans les relations interpersonnelles.

- **Septembre 2023 : Madame Sylviane Battajon Pani prend ses fonctions de Directrice d'hôpital adjointe**. Après avoir mené une carrière dans les soins au sein de la fonction publique hospitalière en qualité de soignante, Mme Battajon intègre l'École des Hautes Etudes en Santé Publique de Rennes en 2017. Titulaire d'un Master 1 et 2 spécialité Gestion des ressources humaines, compétences et conditions de travail, elle assure ses missions auprès de trois établissements : le Centre Hospitalier de Gimont en direction commune avec le Centre Hospitalier de Lombes-Samatan et l'EHPAD de l'Isle-Jourdain. Elle complète l'équipe de direction aux côtés du Chef d'établissement M. Jean-Claude Thieule et de Madame Sonia Santolcides Directrice adjointe.

L'équipe des ressources humaines a également **le plaisir d'accueillir des jeunes qui ont besoin de formations en alternance**, dotés de compétences qui ne demandent qu'à pouvoir se développer, c'est ainsi que **Mme Louna Zago** actuellement en **formation Bachelor Ressources Humaines à Toulouse** a rejoint l'établissement et développe déjà de très beaux projets, accompagnée par l'équipe de direction.

